

# COMPUTHERM B300RF

Kezelési útmutató



**COMPUTHERM B Series**



# TARTALOMJEGYZÉK

<b>1. A termosztát általános ismertetése</b>	<b>4</b>
<b>2. Fontos figyelmeztetések, biztonsági javaslatok</b>	<b>5</b>
<b>3. A termosztát LED jelzéseinek a jelentése</b>	<b>7</b>
<b>4. A készülék üzembe helyezése</b>	<b>7</b>
4.1. A vezérelni kívánt eszköz csatlakoztatása	8
4.2. Csatlakoztatás az elektromos hálózathoz	10
4.3. A hőérzékelő üzembe helyezése	10
4.4. Felhasználói fiók létrehozása	11
4.5. A termosztát csatlakoztatása a Wi-Fi hálózathoz és felhasználói fiókhoz	12
<b>5. A termosztát használatával kapcsolatos beállítások</b>	<b>15</b>
<b>6. Több hőérzékelő használata</b>	<b>20</b>
<b>7. A termosztát üzemmódjai, programozása</b>	<b>22</b>
<b>8. Gyakorlati tanácsok, esetlegesen felmerülő problémák kezelése</b>	<b>28</b>
<b>9. Műszaki adatok</b>	<b>30</b>

# 1. A TERMOSZTÁT ÁLTALÁNOS ISMERTETÉSE

A **COMPUTHERM B30ORF** Wi-Fi termosztát egy interneten keresztül okostelefonról, tabletről és számítógépről is vezérelhető kapcsolóüzemű készülék, melyet elsősorban a központi fűtések és elektromos készülékek vezérlésére ajánlunk. Egyszerűen csatlakoztatható bármely, kétvezetékes szobatermosztát csatlakozási ponttal rendelkező gázkazánhoz, klímaberendezéshez, egyéb elektromos készülékhez függetlenül attól, hogy az 24 V-os vagy 230 V-os vezérlőáramkörrel rendelkezik. A készülék interneten keresztül egyszerűen vezérelhető, annak működési állapota (BE/KI) folyamatosan ellenőrizhető. A készülék lehetőséget nyújt hőmérséklet, illetve időpont alapján történő automatikus vezérlésre is. Több, akár különböző helyszíneken üzembe helyezett termosztát ugyanazon felhasználói fiókba regisztrálható, vezérelhető.

A **COMPUTHERM B30ORF** Wi-Fi termosztát használható:

- Gázkazánok vezérlésére, a meglévő vezérlések kiegészítésére
- Elektromos bojlerok vezérlésére
- Szolár rendszerek vezérlésére
- Öntöző rendszerek vezérlésére

- Külső és belső világítás vezérlésére
- Elektromos készülékek egyes csoportjainak vezérlésére

## **2. FONTOS FIGYELMEZTETÉSEK, BIZTONSÁGI JAVASLATOK**

- A készülék használatba vétele előtt tanulmányozza át alaposan a készülék kezelési utasítását és ügyeljen a leírtak pontos betartására.
- A termosztátot üzleti célú vagy családi (nem ipari) használatra tervezték, bármely elektromos készülék vezérléséhez használható, melynek teljesítménye nem haladja meg 3,6 kW-ot (terhelhetőség: 230 V AC; 50-60 Hz; 16 A (10 A induktív)).
- A termosztát használatba vétele előtt ellenőrizze, hogy a készülék tervezett felhasználási helyén megbízhatóan elérhető-e a Wi-Fi hálózat.
- Ezt a készüléket beltéri használatra tervezték. Ne használja nedves, vegyileg agresszív vagy poros környezetben.
- Ez a készülék egy vezeték nélküli Wi-Fi hálózaton keresztül vezérelhető termosztát. A jelzavarás elkerülése végett tartsa távol az olyan elektromos berendezésektől, melyek megzavarhatják a vezeték nélküli kommunikációt.

- A gyártó nem vállal felelősséget a rendellenes használatból eredő közvetlen vagy közvetett kárért, bevételkiesésért.
- A készülék tápellátás nélkül nem működik, de a beállításokat megjegyzi és a tápellátás (áramszünet) helyreállása után minden külső beavatkozás nélkül üzemel tovább. Ha a készüléket olyan környezetben kívánja használni, ahol gyakran előfordul feszültség-kimaradás, a biztonság érdekében javasoljuk, hogy rendszeresen ellenőrizze a termosztát megfelelő működését.
- **Mielőtt a termosztáthoz csatlakoztatott készülék tényleges vezérlését megkezdene, feltétlenül győződjön meg arról, hogy a készülék a termosztáttal vezérelve is tökéletesen működik, és megbízhatóan üzemeltethető.**
- A termosztát szoftvere és a telefonos applikáció is folyamatos továbbfejlesztés, frissítés alatt áll. A megfelelő működés érdekében rendszeresen ellenőrizze, hogy van-e elérhető telefonos applikáció frissítés és ügyeljen arra, hogy mindig a legfrissebb változatokat használja! A folyamatos frissítéseknek köszönhetően elképzelhető, hogy a készülék és az applikáció egyes funkciói a jelen kezelési útmutatóban leírtaktól némiképp eltérően működnek, jelennek meg. (Az elérhető frissített szoftverről a szolgáltató értesítést küld.)

### **3. A TERMOSZTÁT LED JELZÉSEINEK A JELENTÉSE**

A termosztát működési állapotát egy kék LED jelzi az alábbi részletezés szerint:

- A készülék üzemszerű állapotát a kék színnel folyamatosan világító LED jelzi, melynek fénye néhány másodpercenként rövid időre megszakad.
- A készülék a gyors összehangolás módot (**SMART CONFIG**) a kék színű LED 0,25 másodpercenkénti villogásával jelzi.
- A készülék a normál összehangolás módot a kék színű LED 1 másodpercenkénti villogásával jelzi.

### **4. A KÉSZÜLÉK ÜZEMBE HELYEZÉSE**

**Figyelem!** Ügyeljen arra, hogy az üzembe helyezés alatt a **COMPUTHERM B300RF** termosztát és a vezérelni kívánt készülék feszültségmentes állapotban legyen! A készüléket hozzáértő személynek kell telepítenie/üzembe helyeznie! Ha nem rendelkezik a szükséges ismeretekkel és képesítéssel, lépjen kapcsolatba egy hivatalos szervízzel!

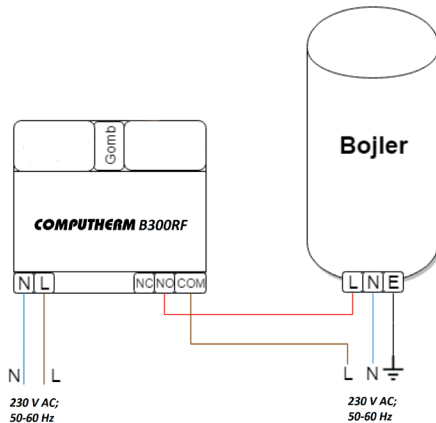
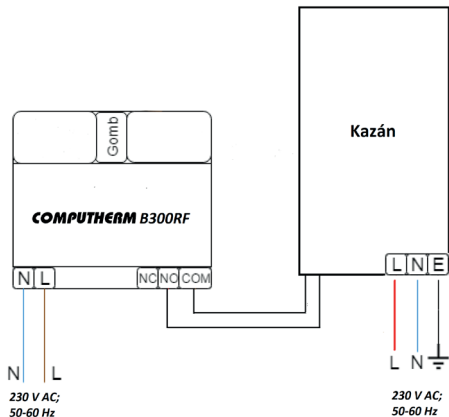
**Vigyázat!** A készülék módosítása az elektromos áramütés vagy a meghibásodás kockázatával jár!

#### 4.1. A vezérelni kívánt eszköz csatlakoztatása

A hálózati megtáplálás mellett, jobb oldalon található 3-as sorkapocsba kell csatlakoztatni a vezérelni kívánt készüléket. A termosztátban egy potenciálmentes relé található, amelynek a NO-COM (nyugalmi állapotban nyitott) csatlakozási pontjai a sorkapocs középső és jobb oldali pontjai. Ide kell csatlakoztatni a vezérelni kívánt készüléket. Gázkazánok esetében a kazán vezérléséhez a kazán termosztát csatlakozási pontjait kell a **COMPUThERM B30ORF** NO-COM csatlakozási pontjaihoz bekötni (**1. ábra**). Abban a esetben, ha a vezérelni kívánt eszköz nem rendelkezik termosztát csatlakozási ponttal, úgy a vezérelni kívánt eszköz tápellátásának vezetékeit kell megszakítani, és a termosztát NO-COM csatlakozási pontjába kötni (**2. ábra**).

A termosztát használható hűtés üzemmódban is, ekkor a kimeneti relé abban az esetben kapcsol, ha a mért hőmérséklet magasabb a beállított hőmérsékletnél. A hűtőberendezéshez való csatlakozásról érdeklődjön a termék gyártójánál/for-galmazójánál. A hűtés funkció beállítását a weboldalon vagy a **COMPUThERM B Series** alkalmazás segítségével találja meg bejelentkezés után.





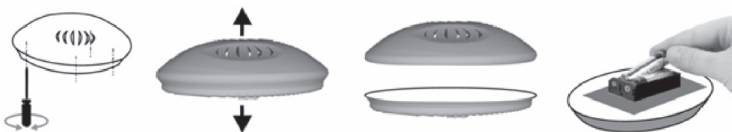
Garázskapuk és egyéb, impulzus funkciót igénylő készülékek csatlakoztatásához és vezérléséhez figyelmébe ajánljuk a [www.quantrax.hu](http://www.quantrax.hu) honlapunkon elérhető **BGate** tájékoztató anyagot.

## 4.2. Csatlakoztatás az elektromos hálózathoz

A terméket csatlakoztatni kell a 230 V-os hálózathoz egy kéteres vezetékkel, egy dugvillán keresztül. A termosztát azon oldalán kell bekötni a hálózati megtáplálást, amelyen a 2 db sorkapocs található. A bal oldali sorkapocs 2 csatlakozási pontjába kell bekötni a fázis és nulla vezetékeket. A fázishelyes-ségre nem kell ügyelni a bekötés során.

## 4.3. A hőérzékelő üzembe helyezése

Mivel a központi egység és a vezeték nélküli hőérzékelő gyárilag össze vannak hangolva, ezért a készülék egyből használatra kész, amint a hőérzékelőbe behelyezte a működéshez szükséges 2 db AA méretű **alkáli** ceruzaelemet (LR6 típ.). Csavarja ki a vezeték nélküli hőérzékelő 4 csavarját majd emelje le a felső részét az alsóról, hogy az elemtartóba az elemeket be tudja helyezni. Ezután helyezze vissza a műanyag fedelet. Végül helyezze egymásra a vezeték nélküli hőérzékelő alsó és felső részét, és csavarozza őket ismét össze. A hőérzékelő beüzemelését a **3. ábra** mutatja.



3. ábra

**A hőérzékelőben lévő elemek töltöttségi szintjét az alkalmazásban vagy a webes kezelőfelületen a kijelzett hőmérséklet alatt ellenőrizheti!**

#### 4.4. Felhasználói fiók létrehozása

A termosztát okostelefonról, tabletről (ingyenes applikációval) és számítógépről (webes felületen keresztül) is vezérelhető. Okostelefonok és tabletek esetében az ingyenes **COMPUTHERM B Series** alkalmazás letölthető iOS, Android és Windows operációs rendszerekre. Az alkalmazások az alábbi linken illetve QR-kód segítségével érhetők el:

[www.quantrax.hu/wifi-termosztatok](http://www.quantrax.hu/wifi-termosztatok)



A termosztát vezérléséhez létre kell hozni egy felhasználói fiókot. Ez megtehető a böngészőben a <https://computhermbseries.com/> weboldalon és a telefonos alkalmazásban egyaránt. A regisztrációhoz szükséges egy e-mail cím, név és jelszó megadása. Külön regisztráció nélkül is be lehet lépni meglévő Facebook vagy Google fiókkal is a termék vezérléséhez. A regisztráció után be kell lépni a létrehozott felhasználói fiókba. A **COMPU THERM B300RF** termosztátot a manuális ki-/bekapcsoláson kívül kizárólag az interneten keresztül, az eszközhöz tartozó felhasználói fiókba belépve lehet vezérelni.



**4.5. A termosztát csatlakoztatása a Wi-Fi hálózathoz és felhasználói fiókhoz**  
Ahhoz, hogy a készülék megfelelően működjön, csatlakoztatni kell az internethez Wi-Fi hálózaton keresztül. A már csatlakoztatott és beállított **COMPU THERM B300RF** előre megadott program szerint is működhet, anélkül, hogy szükség lenne állandó internet kapcsolatra.

**Figyelem!** Amennyiben a termosztátot egynél több vezeték nélküli hőérzékelővel szeretné használni, úgy a termék Wi-Fi hálózathoz és felhasználói fiókhoz való csatlakoztatása előtt kérjük olvassa el a több hőérzékelő csatlakoztatására vo-

natkozó 6. fejezetet, mivel a többi hőérzékelőt is a termék Wi-Fi hálózathoz és felhasználói fiókhoz való csatlakoztatása során kell csatlakoztatni.

Miután a termosztát tápellátása csatlakoztatva van a 230 V-os hálózathoz, megkezdődhet a termék Wi-Fi hálózathoz való csatlakoztatása. Ehhez a termosztát oldalán lévő gomb 3 másodpercig történő megnyomására van szükség.

**Figyelem!** Ha 3 mp-ig nyomva tartja a készüléken található gombot, akkor annak hatására a készülék törli a korábbi Wi-Fi beállításokat!

A termék összehangolás módját a kék LED villogása jelzi. A termékek Wi-Fi hálózatra történő csatlakoztatásának és felhasználói fiókhoz adásának 2 módja létezik:

- Amennyiben a **COMPUTHERM B Series** alkalmazást használja, úgy lehetőség nyílik egy gyors összehangolásra, miután a termék az oldalán található gomb megnyomásával „**SMART CONFIG**” üzemmódba kerül (kék LED 0,25 másodpercenként villog). Engedélyezze az okostelefonon vagy tableten a Wi-Fi kapcsolatot. Az alkalmazáson belül a jobb felső sarokban található „+” ikonra kattintva megjelenik az összehangolás menü. A „**SMART CONFIG**” gombra kattintva megjelenik egy új oldal. Itt meg kell adni a használni kívánt Wi-Fi hálózat nevét az „**SSID**” felirat alatti sorban, és a hozzá tartozó jelszót. Ezután a „**Keresés**” gombra kattintva a termosztát kis idő elteltével rácsatlakozik az internetre és hozzáadódik az éppen használt felhasználói fiókhoz.

- Amennyiben a terméket a hagyományos módon szeretné összehangolni (pl. webes böngésző használatával), akkor először a terméken található gombot kell 3 másodpercig nyomva tartani ahhoz, hogy az „**SMART CONFIG**” üzemmódba lépjen (kék LED 0,25 másodpercenként villog). Ezután a gombot 2-szer gyorsan meg kell nyomni, így a termék normál összehangolási módba lép (kék LED másodpercenként villog). Okostelefonnal, tablettel vagy lappal rá kell csatlakozni a termosztát által létrehozott **COMPUTHERM** szóval kezdődő Wi-Fi hálózatra. Ezután az automatikusan megnyíló oldalon ki kell választani a használni kívánt helyi Wi-Fi hálózatot, és beírni a hozzá tartozó jelszót. Ezután a „**Connect!**” gombra kattintva csatlakoztatható a készülék a Wi-Fi hálózatra. Amennyiben eszközén nem jelenik meg a fentebb említett oldal, úgy üsse be a böngészőbe a **192.168.10.1** IP címet. Az itt megjelenő oldalon végrehajtható az előbb említett csatlakoztatás. Amennyiben a csatlakoztatás sikeres volt, a termosztáton található kék LED folyamatosan világít rövid megszakításokkal.

Ezután a terméket hozzá kell rendelni egy felhasználói fiókhoz. Ehhez be kell jelentkezni a korábban létrehozott fiókba, és a főoldal jobb felső sarkában található „+” ikonra kell kattintani. Az „**Eszköz hozzáadás**” felirat alatt található mezőbe be kell írni a termosztát tetején található 10 jegyű gyártási sorszámot (**serial number**). A sorszám megadása során nem kell ügyelni

a kis- és nagybetűk használatára. Ezután a „**KERESÉS**” gombra kattintva adható hozzá a felhasználói fiókhoz az eszköz.

## **5. A termosztát használatával kapcsolatos beállítások**

### **a) Felhasználói profillal kapcsolatos beállítások**

A jobb felső sarokban található „≡” ikonra kattintva kiválasztható a „**Profil**” menüpont. Itt lehetőség nyílik a felhasználó nevének, telefonszámának és e-mail címének a módosítására. Ezen felül beállítható a használni kívánt nyelv is. A bejelentkezést követően a felhasználó ezen a nyelven fogja látni termosztát kezelőfelületét. A „**KÜLDÉS**” gombra kattintva a módosítások menthetőek. Visszalépni a főmenübe a bal felső sarokban található ikonra kattintással lehet.


A „**Megosztott eszközök**” menüpont segítségével lehet a felhasználói fiókhoz csatolt készülékeket más felhasználókkal megosztani. Ehhez ki kell választani a megosztani kívánt készüléket és meg kell adni a másik felhasználói fiók e-mail címét.

A jobb felső sarokban található „≡” ikonra kattintva a „**Jelszó csere**” menüpont kiválasztásával változtatható meg a belépéshez használt jelszó. A „**MENTSD EL**” gombra kattintva a módosítás menthető. Visszalépni a főmenübe a bal felső sarokban található ikonra kattintással lehet.

A felhasználói fiókból való kilépés a jobb felső sarokban található „≡” ikonra történő kattintás után a „**Kilépés**” menüpontra történő kattintással lehetséges.

**Egy adott termék egyszerre csak egy felhasználói fiókhoz lehet hozzárendelve. Abban az esetben, ha 2 külön felhasználó is szeretné ugyanazt a terméket vezérelni, úgy ugyanabba a felhasználói fiókba kell bejelentkeznie mindkét felhasználónak!**

## **b) Termosztát alapbeállításai**

A főképernyőn a termosztát 10 jegyű sorszáma mellett található „” ikonra kattintva érhető el a termosztát alapbeállításai. Itt lehetőség van a termék elnevezésére. Ez a funkció különösen akkor hasznos, ha egy felhasználói fiókkal több termosztátot is vezérelnék, mert megkönnyíti az eszközök megkülönböztetését. Továbbá lehetőség nyílik a termosztát helyzetében érvényes időzóna kiválasztására. Ez azért fontos, mert a termosztát az interneten keresztül állítja be a pontos időt a kiválasztott időzóna szerint. Továbbá megadhatjuk a termosztát helyzetét a „**Hely**” menüpont alatt. Így könnyedén megkülönböztethető 2 termosztát, amelyek 2 külön ingatlanban helyezkednek el.

Abban az esetben, ha egy felhasználói fiókhoz több termosztát is hozzá van rendelve, akkor a termosztátok közötti váltás a termosztát neve mellett baloldalon lévő lefelé mutató fülre kattintva lehetséges. Itt ki kell választani, hogy melyik eszközt szeretnénk éppen használni/beállítani.

## **c) Üzemeltetéssel kapcsolatos beállítások**

A termék neve alatti sorban a jobb szélső „” ikonra kattintva érhető el az



üzemeltetéssel kapcsolatos beállítások. Itt lehetőség nyílik az általános- és a hőmérséklettel kapcsolatos beállítások elvégzésére.

- **Általános beállítások**

A termosztát a következő funkciókban használható:

- „**Termosztát**” funkció
- „**Kapcsoló**” funkció
- „**Garázska**pu / **impulzus**” funkció

A „**Termosztát**” funkció esetében az eszköz reléjének kimenete a beállított hőmérséklet és időpont szerint kapcsol. A programozás során megadhatók kapcsolási időpontok és ezekhez tartó hőmérsékletek. Amennyiben a termosztát fűtés üzemmódban van, az adott kapcsoláshoz tartó hőmérséklet szerint bekapcsolja vagy kikapcsolja a kimenetet. Ha a mért hőmérséklet a beállított hőmérsékletnél alacsonyabb, akkor a kimentet bekapcsolja, ha magasabb, akkor a kimentet kikapcsolja. Ez a hűtés üzemmódban fordítva működik.

Ha az eszköz „**Kapcsoló**” funkcióban működik, akkor a relé kimenetének BE/Kikapcsolt állapota nem függ a hőmérséklettől. A programozás során csak azt kell megadni, hogy az adott kapcsolási időn belül a termék kimenete BE/Kikapcsolt állapotban legyen.

„**Garázska**pu / **impulzus**” funkcióban a készülék az ON gomb megnyomásának hatására egy impulzust ad ki, amely tökéletesen alkalmas pl. egy

garázskapu vezérlésére. Az impulzus időtartama a beállítások között szabadon megválasztható.

Lehetőség van „**A hőmérséklet pontossága**” menüpont alatt kiválasztani, hogy a felhasználói felületen a megjelenített hőmérsékleti értékek milyen pontossággal jelenjenek meg. A „**0**” érték kiválasztásánál a hőmérsékleti értékek 1 °C-os lépésekben jelennek meg, míg a „**0.0**” érték kiválasztásánál 0,1 °C-os lépésekben.

- **Hőérzékelők beállítása**

Alaphelyzetben egy termosztáthoz egy hőérzékelő tartozik. Ezen hőérzékelő neve a gyári beállítások szerint „**Érzékelő 1**”. Ez megváltoztatható a hőérzékelő neve alatt található mezőbe beírt szöveggel. Amennyiben egy termékhez több hőérzékelőt csatlakoztatnak, akkor a „**Hőérzékelők**” menüpont alatt nem csak egy, hanem annyi hőérzékelő jelenik meg, ahány csatlakoztatva van. Mindegyik csatlakoztatott hőérzékelő neve megváltoztatható.

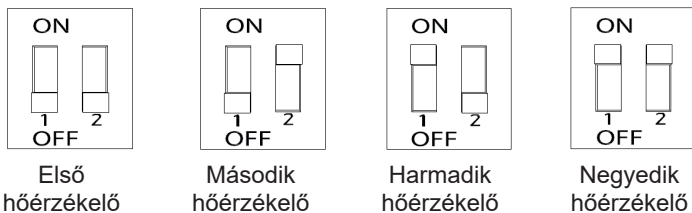
- **Hőfoktartományok beállítása**

Lehetőség van a termosztát üzemeltetésével kapcsolatos hőmérséklet értékek beállítására. A „**Hőfoktartományok**” menüpont alatt lévő „**Minimális**” és „**Maximális**” hőmérsékleti értékek a programozás során kiválasztható hőmérsékleti értékekre vonatkoznak. A számra kattintva megjelenik a legördülő lista, amelyből kiválasztható a kívánt érték. A leg-

nagyobb kiválasztható hőfoktartomány  $-55\text{ °C} - +100\text{ °C}$ . Javasolt úgy beállítani a minimum és maximum hőmérsékleteket, hogy az elég tág legyen az üzemeltetéshez, de ne legyen feleslegesen nagy, mert az nehezíti a későbbi pontos hőmérséklet beállítást.

A „**Hőfoktartományok**” menüpont alatt lehetőség nyílik a hiszterézis (kapcsolási érzékenység) beállítására. A választott értékkel tudja megadni, hogy a készülék a beállított hőfok alatt/felett mennyivel kapcsolja be/ki a hozzá csatlakoztatott készüléket. Ha túl alacsony értéket választ, akkor a vezérelt készülék gyakran fog ki/be kapcsolgatni, ha a beállított érték túl nagy, akkor pedig nagy lesz a hőingadozás, ami csökkenti a komfortérzetet. Lehetőség van külön-külön az alsó és felső hiszterézis beállítására. Mindkét esetben kiválasztható a hiszterézis tartománya, amely megadja, hogy milyen értékek között állíthatjuk a hiszterézist, továbbá a kör alakú csúszka segítségével kiválaszthatjuk a hiszterézis értékét.

Amennyiben a termosztát fűtést vezérel, a beállított hőmérséklet  $23\text{ °C}$  és a felső hiszterézis értéke  $0,2\text{ °C}$ , akkor a termosztát addig működteti a fűtést, amíg el nem éri a  $23\text{ °C} + 0,2\text{ °C}$ -ot. Ekkor a fűtés kikapcsol. Amennyiben az alsó hiszterézisnek is  $0,2\text{ °C}$ -ot választottunk, akkor a fűtés majd akkor fog ismét bekapcsolni, amikor a hőmérséklet  $23\text{ °C} - 0,2\text{ °C}$  alá süllyedt. A alsó és felső hiszterézist javasolt  $0,1/0,2\text{ °C}$ -ra állítani átlagos fűtési rendszer vezérlése esetén.



4. ábra

## 6. Több hőérzékelő használata

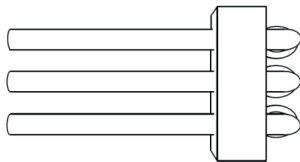
A **COMPUTHERM B300RF** termosztát képes egyszerre 4 vezeték nélküli hőérzékelő által küldött hőmérséklet fogadására. Az eredetileg összehangolt hőérzékelő mellé további hőérzékelőket 5 lépésben lehet csatlakoztatni:

1. Csavarja ki a hőérzékelő hátoldalán található 4 csavart, majd szedje le a fedelét.
2. A 4. ábra szerint állítsa be a kapcsoló állását aszerint, hogy hányadik hőérzékelőt szeretné csatlakoztatni.

3. Helyezzen 2 db AA méretű alkáli ceruzaelemet (LR6 típ.) a hőérzékelőbe.
  4. A kapcsolók megfelelő beállítása után a 8. fejezetben található „Hőérzékelő újracsatlakoztatása” bekezdés szerint a hangolja össze a hőérzékelőt a termosztáttal.
  5. Helyezze vissza a hőérzékelő fedelét, majd csavarja be a hőérzékelő 4 csavarját.
- Amennyiben a vezeték nélküli hőérzékelők mellett szeretne vezetékes hőérzékelőket is használni, akkor csatlakoztatni tud vezetékes hőérzékelőket a termosztát központi egységéhez és a vezeték nélküli hőérzékelőkhöz is. A vezetékes hőérzékelőknek a központi egységhez való csatlakoztatását az **5. ábrán**



5. ábra



6. ábra

található csatlakozóval, míg azok vezeték nélküli hőérzékelőkhöz csatlakoztatását a **6. ábrán** látható csatlakozóval valósíthatja meg.

Amennyiben egynél több vezetékes hőérzékelőt szeretne csatlakoztatni a központi egységhez, akkor azt az alábbi lépésekben tudja megtenni:

1. Szakítsa meg az egyik hőérzékelő mindhárom vezetékét.
2. Szakítsa meg a másik hőérzékelő mindhárom vezetékét.
3. Színhelyesen párhuzamosan kösse össze a hőérzékelő 3 vezetékét az első hőérzékelő 3 vezetékével, majd az összekötött vezetékeket kösse be az **5. ábrán** vagy **6. ábrán** látható csatlakozóba.

**Figyelem!** Egy **COMPUTHERM B30ORF** központi egységhez legfeljebb 4 db vezetékes hőérzékelő csatlakoztatható.

**Figyelem!** Egy **COMPUTHERM B30ORF** termosztáthoz csatlakoztatott további hőérzékelők nem alkalmazhatóak a termosztát vezérlésére, de megjelennek a felhasználói felületen, így ellenőrizhető az általuk mért hőmérséklet.

## **7. A termosztát üzemmódjai, programozása**

A felhasználói fiókba való belépés után a főoldalon található a termosztát üzemeltetési beállításai. A felső sorban lévő lenyíló fül segítségével a használni

kívánt termosztát kiválasztása után megjelenik a vezérlőfelület. A bal felső sarokban található kék kör jelzi a termosztáthoz csatlakoztatott hőérzékelő(k) által mért hőmérsékletet. A beállítások szerint itt vagy 1 °C-os, vagy 0,1 °C-os pontossággal jelenik meg a hőmérséklet. A termosztát több üzemmóddal rendelkezik:

- **„Kikapcsolt”** üzemmód
- **„Kézi”** üzemmód
- **„Programozott”** üzemmód
- **„Időzítő”** üzemmód
- **„Manuális”** üzemmód a termosztáton található gomb segítségével

**Figyelem!** A **„Garázskapu / impulzus”** funkció esetén csak a **„Kézi”** üzemmód érhető el.

A termosztát üzemmódjai közötti váltás az elnevezéseknek megfelelő gombra kattintva lehetséges. Az **„Időzítő”** üzemmód aktiválásához az elnevezés alatt található csúszkát kell felfele húzni.

#### **a) „Kikapcsolt” üzemmód**

Ebben az esetben a termosztát kimenete kikapcsolt állapotban van mindaddig, amíg a felhasználó egy másik üzemmódba nem kapcsolja a készüléket.

#### **b) „Kézi” üzemmód**

Ebben az üzemmódban beállítható a hőérzékelő által mért hőmérséklet kijelzője

melletti csúszkán egy kívánt hőmérséklet. A termosztát kimente bekapcsol, ha a mért hőmérséklet alacsonyabb, mint a beállított hőmérséklet, kikapcsol, ha magasabb, mint a beállított hőmérséklet.

Amennyiben az eszköz „**Kapcsoló**” funkcióban üzemel, úgy a kézi üzemmód kiválasztásakor a kimenet bekapcsol. A „**Kikapcsolt**” üzemmód kiválasztásával a kimenet kikapcsolható.

„**Garázska**pu / **impulzus**” funkció esetén az „ON” gomb megnyomásával tudja a készülék az impulzust kiadni, amely segítségével megoldható pl. egy garázska

### c) „**Programozott**” üzemmód

A „**Programozott**” üzemmód kiválasztása esetén a termosztát az előre beállított program szerint vezérli a hozzá csatlakoztatott készüléket.


#### **Program módosítása a *COMPUThERM B Series* alkalmazás használatával:**

A termosztát programjának módosításához a termosztát elnevezése alatt található óra ikonra kell kattintani. Egy adott nap programjának módosításához a nap rövidítésére kell kattintani. Minden naphoz gyári alaphelyzetben egy kapcsolás tartozik 00:00-24:00-ig, amely inaktív. A kapcsolás aktiválásához a kiválasztott nap kapcsolási időpontja mellett található jobbra mutató nyílra, majd a BE/KI kapcsolóra kell kattintani.



Ha a terméket:

- **„Termosztát”** funkcióban használja, úgy a kapcsoláshoz beállítható a csúszkán a kívánt hőmérséklet.
- **„Kapcsoló”** funkcióban használja, úgy az adott kapcsolat ideje alatt a kimenet BE/Kikapcsolt állapota választható ki.


Újabb kapcsolat létrehozása az adott napra a **„Ciklus hozzáadása”** gombra kattintva lehetséges. Egy napra maximum 8 kapcsolat állítható be. Az egy napra létrehozott kapcsolások a kiválasztott nap alatt jelennek meg. A kapcsolások időpontja megváltoztatható a kapcsolási időpontokra történő kattintással. Az adott kapcsoláshoz tartozó hőmérséklet módosítása a kapcsolat mellett lévő jobbra mutató nyílra kattintva érhető el. Itt a kör alakú csúszkán választható ki a kívánt hőmérséklet. Az adott kapcsolat törlése a csúszka mellett lévő  ikonra kattintással lehetséges. Visszalépni a balra mutató nyíllal lehet.

A napokat jelölő rövidítések alatt megjelenő másolás gombra kattintva az adott nap beállított programja átmásolható az előző/következő napra, így nem szükséges a többi napot is beprogramozni külön, ha ugyan azt a programot akarja beállítani. A **„Program törlés”** gombra kattintva törölhető az egész heti beállított programozás.

### **Program módosítása böngészőből:**

A termosztát programjának módosításához a termosztát elnevezése alatt talál-

ható óra ikonra kell kattintani. Egy adott nap programjának módosításához a nap rövidítése mellett lévő sávra kell kattintani. Minden naphoz gyári alaphelyzetben egy kapcsolás tartozik 00:00-24:00-ig, amely inaktív. A kapcsolás aktiválásához a kiválasztott nap sávjára, majd a BE/KI kapcsolóra kell kattintani. Ha a terméket „**Termosztát**” funkcióban használja, úgy a kapcsoláshoz beállítható a csúszkán a kívánt hőmérséklet. Amennyiben nem termosztát funkcióban használja, úgy az adott kapcsolás ideje alatt a kimenet BE/Kikapcsolt állapota kiválasztható.


Újabb kapcsolás létrehozása az adott napra a „**Ciklus hozzáadása**” gombra kattintva lehetséges. Ez a már meglévő kapcsolást két, közel azonos részre osztja. Egy napra maximum 8 kapcsolás állítható be. A kapcsolások időpontja a napok sávjában lehetséges, a kapcsolási pont mozgatásával. Az adott kapcsoláshoz tartozó hőmérséklet módosítása a tengelyen megjelenő hőmérsékletre történő kattintással lehetséges. A megjelenő ablakban a kapcsolások törölhetők is a „” ikonra kattintással.

A napokat jelölő rövidítések alatt-felett megjelenő másolás gombra kattintva az adott nap beállított programja átmásolható az előző/következő napra, így nem szükséges a másik napot is beprogramozni külön, ha ugyan azt a programot akarja beállítani. A „**Program törlés**” gombra kattintva törölhető az egész heti beállított programozás.

#### d) „Időzítő” üzemmód

Az „**Időzítő**” üzemmód a főképernyőről érhető el. Használatával módosítható az éppen kiválasztott program. A beállítás során látható, hogy mennyi ideig lesz aktív a funkció. A visszaszámlálás ideje alatt a színes csúszkán beállított hőmérséklet és a mért hőmérséklet szerint kapcsolja BE/KI a kimenetet. Az időzítő lejártá után a termosztát visszaáll abba az üzemmódba, amelyben az „**Időzítő**” üzemmód bekapcsolása előtt volt.

#### e) Manuális Be-/Kikapcsolás a termosztáton található gomb segítségével

Lehetősége van a termék oldalán található gomb segítségével a termosztátot manuálisan is Be-/Kikapcsolni. Ez különösen olyan esetben lehet hasznos, amikor a termosztát nem elérhető az interneten keresztül valamilyen okból kifolyólag. A gomb megnyomásával a termosztát „**Kézi**” üzemmódba lép és az előre beállított hőmérsékletnek megfelelően kapcsolja a kimenetet. A manuális vezérlés esetén érvényes hőmérséklet beállítása az internetes kezelőfelületen a termék neve alatti sorban található, jobb szélső  ikonra kattintás után lehetséges. A termék oldalán található gomb többszöri megnyomásával a termosztát a „**Kikapcsolt**” és a „**Kézi**” üzemmódok között vált.

## 8. Gyakorlati tanácsok, esetlegesen felmerülő problémák kezelése

### Probléma a Wi-Fi kapcsolattal

Abban az esetben, ha a terméket nem lehet vezérelni a interneten keresztül, mert a kezelőfelületen a „**Connecting**” felirat jelenik meg, és nem reagál az eszköz a módosításokra, akkor a termék és az internetes kezelőfelület közötti kapcsolat megszakadt. Ennek több oka is lehet. A legvalószínűbb probléma a használt Wi-Fi router miatt fordul elő. A routereket célszerű időnként újraindítani a tápellátás megszüntetésével, majd visszakapcsolásával. Az esetek nagy részében az ilyen jellegű probléma ezzel kiküszöbölhető. Amennyiben egy pár perc eltelte után a termék továbbra sem érhető el a kezelőfelületen, akkor javasolt a termék újracsatlakoztatása a Wi-Fi hálózathoz a *4.5. fejezetben* leírtak szerint. Ha a csatlakoztatás sikeres, de a termék továbbra sem érhető el, akkor javasolt a router gyári helyzetbe állítása, mert előfordulhat, hogy a beállítások miatt nem tud az eszköz az internethez csatlakozni. Ameddig a termosztát nem elérhető az interneten keresztül, addig lehetősége van azt manuálisan a termék oldalán található gomb segítségével Be-/Kikapcsolni a *7. e) alfejezetben* leírtak szerint.

## Alkalmazás használata

A telefonos/tabletes alkalmazás folyamatos fejlesztés alatt áll. Amennyiben új verzió jelenik meg, akkor az alkalmazás értesítést küld. Javasolt az alkalmazás frissítése mindig a legújabb verzióra, mert a felhasználói élmény folyamatosan javul, új funkciók érhetők el az újabb verziókban.

## Hőérzékelő újracsatlakoztatása

Amennyiben a termosztát és a hőérzékelő közötti kommunikáció megszakadna, a kezelőfelületen a hőmérséklet kijelző a mért hőmérséklet helyett „N/A” értéket ír. Az újbóli összehangolás a következők szerint valósítható meg:

- Nyomja meg a termosztát oldalán található gombot 3 másodpercig. Ekkor a termék a „**SMART CONFIG**” összehangolási módba lép (kék LED 0,25 másodpercenként villog).
- Nyomja meg a hőérzékelő belsejében található gombot 1 másodpercig.
- Nyomja meg a termosztát oldalán található gombot egyszer. Ezután a hőérzékelő piros színű LED-je egy rövid ideig gyorsan villog, ezzel jelezve az összehangolás sikerességét.
- A termosztátot a sikeres összehangolás után újra rá kell csatlakoztatni a helyi Wi-Fi hálózatra a 4.5. fejezetben leírtak szerint.

## 9. TERMÉKISMERTETŐ ÉS MŰSZAKI ADATOK

Védjegy: **COMPUHERM**

Modellazonosító: **B300RF**

Hőmérséklet-szabályozó osztály: **I. osztály**

Szezonális helyiségfűtési hatásokhoz való hozzájárulás: **1 %**

**Hőmérséklet mérési tartomány:** -55 °C – +125 °C (0,1 °C-os lépésekben)

**Hőmérséklet mérési pontosság:** +/- 0,5 °C (-10 °C és +85 °C között)

**Beállítható hőmérséklet tartomány:** -25 °C – +100 °C (0,1 °C-os lépésekben)

**Beállítható kapcsolási érzékenység:** 0 °C — ±75 °C (0,1 °C-os lépésekben)

**A termosztát tápfeszültsége:** 100-240 V AC; 50/60 Hz; 35 mA

**Kimeneti terhelhetőség:** Max. 230 V AC; 16 A (10 A induktív terhelés)

**Működési frekvencia:** Wi-Fi (b/g/n) 2,4 GHz

**Tárolási hőmérséklet:** -20 °C ... +60 °C

**Üzemi páratartalom:** 5 % — 90 % kondenzáció mentes

**Hőérzékelő telepvezültsége:** 2x1,5 V AA méretű ALKÁLI ceruzaelem (LR6 típus)

**Hőérzékelő működési frekvenciája:** 433 MHz

**Hőérzékelő hatótávolsága:** Min. 100 m nyílt terepen

**Környezeti hatások elleni védelem:** IP20

**Készüléti állapot teljesítményfelvétele:** 1 W

**Tömege:** 160 g

A **COMPUTHERM B300RF** típusú Wi-Fi termosztát a  
RED 2014/53/EU valamint az RoHS 2011/65/EU  
szabványoknak megfelel.



**Gyártó:**

**QUANTRAX Kft.**

H-6726 Szeged, Fülemlé u. 34.

Telefon: +36 62 424 133 • Fax: +36 62 424 672

E-mail: [iroda@quantrax.hu](mailto:iroda@quantrax.hu)

Web: [www.quantrax.hu](http://www.quantrax.hu) • [www.computherm-hungary.hu](http://www.computherm-hungary.hu)

**Származás:** EU